



PLAN INTEGRAL DE SEGURIDAD ESCOLAR P.I.S.E.



INDICE.

INTRODUCCION.....	3
1. MARCO GENERAL DE ACCIÓN.....	3
2. FUNDAMENTOS DEL PLAN INTEGRAL DE SEGURIDAD ESCOLAR.....	3
3. OBJETIVOS DEL PLAN.....	3
4. DEFINICIONES.....	4
5. ARTICULACIÓN DEL PLAN DE SEGURIDAD ESCOLAR.....	5
6. INFORMACIÓN GENERAL.....	6
7. METODOLOGÍA AIDEP.....	7
8. METODOLOGÍA ACCEDER.....	9
9. COMITÉ DE SEGURIDAD ESCOLAR DEL ESTABLECIMIENTO (CSE).....	10
9.1. QUIÉNES DEBEN INTEGRAR EL COMITÉ DE SEGURIDAD ESCOLAR.....	11
9.2. MISIÓN Y RESPONSABILIDADES DEL COMITÉ DE SEGURIDAD ESCOLAR.....	11
9.3. ORGANIGRAMA.....	12
10.¿CUÁLES SON LAS RESPONSABILIDADES Y FUNCIONES DE LOS INTEGRANTES DEL COMITÉ?.....	12
11. GRUPO DE EMERGENCIA.....	13
12. PROCEDIMIENTOS DE EVACUACIÓN.....	14
12.1. PROCEDIMIENTO GENERAL DE EVACUACIÓN.....	14
12.2. PROCEDIMIENTO EN CASO DE INCENDIO.....	15
12.3. PROCEDIMIENTO EN CASO DE SISMO.....	17
12.4. PROCEDIMIENTO EN CASO DE ARTEFACTO EXPLOSIVO.....	19

12.5.	PROCEDIMIENTO EN CASO DE FUGA DE GAS	19
13.	EJERCITACIÓN DEL PLAN INTEGRAL DE SEGURIDAD ESCOLAR.....	19
14.	ANEXOS	22
	ANEXO 1: ESQUEMA DE EDIFICIOS COLEGIO SAN ANDRÉS.	22
	ANEXO 2: NÓMINA DE COMITÉ DE SEGURIDAD ESCOLAR	22
	ANEXO 3: NÓMINA GRUPO DE EMERGENCIA	24
	ANEXO 4: TELÉFONOS DE EMERGENCIAS.....	¡Error! Marcador no definido.
	ANEXO 5: FICHA EVALUACIÓN DE RIESGOS.....	25

INTRODUCCIÓN

El Plan de Seguridad Escolar del Colegio San Andrés, contempla las acciones y medidas a tomar respecto a ciertas situaciones de emergencia y precaución dentro de nuestra comunidad escolar.

Es muy necesario que profesores, familias, alumnos, administrativos y auxiliares, conozcan las normas de seguridad que el Colegio ha implementado y que están destinadas a orientar la acción que deberemos tomar en caso de que se produzca una situación de emergencia.

Este plan de acción debe ser estudiado y conocido por todos nosotros, y contamos de antemano con la total disposición de ayuda y cooperación en el caso de ocurrir una situación que nos obligue a evacuar rápidamente a los alumnos y personal a los sectores de seguridad establecidos, ya sea por un sismo, incendio u otra situación que lo amerite.

Es conveniente, por otra parte, que desde ya avisemos a nuestras familias que, ante una emergencia, especialmente si se trata de un sismo, el regreso a nuestros hogares se verá retrasado, debido a que primero que todo deberemos desocupar el colegio de alumnos.

1. MARCO GENERAL DE ACCIÓN

El presente Manual sintetiza los lineamientos centrales del Plan de Seguridad Escolar, como marco global de acción.

Sobre la base de las metodologías y procedimientos que aquí se expresan, cada Unidad Educativa deberá generar su específico Plan Integral de Seguridad Escolar, de permanente actualización y perfeccionamiento. Esta flexibilidad obedece a las diferentes características que, por su ubicación geográfica, entorno e infraestructura presentan los establecimientos educacionales del país.

2. FUNDAMENTOS DEL PLAN INTEGRAL DE SEGURIDAD ESCOLAR

El Plan Integral de Seguridad Escolar constituye una metodología de trabajo permanente, destinada a cada unidad educativa del país, mediante la cual se logra una planificación eficiente y eficaz de seguridad para la comunidad escolar en su conjunto, adaptable a las particulares realidades de riesgos y de recursos de cada establecimiento educacional y un aporte sustantivo a la formación de una cultura preventiva, mediante el desarrollo proactivo de actitudes y conductas de protección y seguridad.

Se deberán conocer y aplicar las normas de prevención y seguridad en todas las actividades diarias, lo que ayudará a controlar los riesgos a los cuales está expuesta la comunidad escolar.

La difusión e instrucción de los procedimientos del plan debe extenderse a todo el personal para su correcta interpretación y aplicación.

3. OBJETIVOS DEL PLAN

- Generar en la comunidad escolar una actitud de autoprotección, teniendo por sustento una responsabilidad colectiva frente a la seguridad.
- Proporcionar a los escolares un efectivo ambiente de seguridad integral mientras cumplen con sus actividades formativas.
- Constituir a cada establecimiento educacional en un modelo de protección y seguridad, replicable en el hogar y en el barrio.
- Diseñar las estrategias necesarias para que se dé una respuesta adecuada en caso de emergencia.
- Establecer un procedimiento normalizado de evacuación para todos los usuarios y ocupantes del establecimiento educacional.
- Lograr que la evacuación pueda efectuarse de manera ordenada, evitando lesiones que puedan sufrir los integrantes del establecimiento educacional durante la realización de ésta.

- Promover en forma permanente, la importancia de la prevención y seguridad, para el mejor desarrollo de todas las actividades de la institución.
- Fomentar en los alumnos la conciencia por un actuar más cauteloso y seguro frente a situaciones de riesgo.
- Aumentar la participación activa y permanente de todos los estamentos de la comunidad escolar, de acuerdo a sus funciones y roles dentro del plan integral de seguridad escolar.
- Analizar permanente de la ejecución y resultados en la aplicación y práctica del plan integral de seguridad escolar, de forma tal de evaluar, readecuar y mejorar aspectos para un mejor funcionamiento.

4. DEFINICIONES

Alarma: aviso o señal preestablecida para seguir las instrucciones específicas ante la presencia real o inminente de un fenómeno adverso. Pueden ser campanas, timbres, alarmas u otras señales que se convengan.

Altoparlantes: dispositivos electrónicos para reproducir sonido, son utilizados para informar verbalmente emergencias ocurridas en el edificio. Estos altoparlantes sólo serán ocupados por el jefe de emergencia o los guardias entrenados para tal efecto.

Amago de incendio: fuego descubierto y apagado a tiempo.

Coordinador de piso o área: es el responsable de evacuar a las personas que se encuentren en el piso o área asignada, y además guiar hacia las zonas de seguridad en el momento de presentarse una emergencia. El coordinador de piso o área reporta al coordinador general.

Coordinador general: autoridad máxima en el momento de la emergencia, responsable de la gestión de control de emergencias y evacuaciones del recinto.

Detectores de humo: son dispositivos que, al activarse por el humo, envían una señal al panel de alarmas o central de incendios que se encuentra generalmente en el ingreso del edificio, indicando el piso afectado. Al mismo tiempo se activa una alarma en todo el edificio, la cual permite alertar respecto de la ocurrencia de un incendio.

Ejercicio de simulación: actuación en grupo en un espacio cerrado (sala u oficina), en la que se representan varios roles para la toma de decisiones ante una situación imitada de la realidad. Tiene por objetivo probar la planificación y efectuar las correcciones pertinentes.

Emergencia: alteración en las personas, los bienes, los servicios y/o el medio ambiente, causada por un fenómeno natural o generado por la actividad humana, que se puede resolver con los recursos de la comunidad afectada. La emergencia ocurre cuando los aquejados pueden solucionar el problema con los recursos contemplados en la planificación.

Evacuación: procedimiento ordenado, responsable, rápido y dirigido de desplazamiento masivo de los ocupantes de un establecimiento hacia la zona de seguridad de éste frente a una emergencia, real o simulada.

Explosión: fuego a mayor velocidad, que produce rápida liberación de energía y aumento del volumen de un cuerpo mediante una transformación física y química.

Extintores de incendio: aparato portable que contiene un agente extinguidor y un agente expulsor, que al ser accionado dirigiendo la boquilla a la base del incendio (llama), permite extinguirlo.

Iluminación de emergencia: medio de iluminación secundaria, que proporciona iluminación cuando la fuente de alimentación para la iluminación normal falla. El objetivo básico de un sistema de iluminación de emergencia es permitir la evacuación segura de lugares en que transiten o permanezcan personas.

Incendio: fuego que quema cosa mueble o inmueble y que no estaba destinada a arder.

Monitor de apoyo: son los responsables de evacuar a las personas de su sector, hacia las zonas de seguridad, al momento de presentarse una emergencia. El monitor de apoyo reporta ante el coordinador de piso o área.

Plan de emergencia y evacuación: conjunto de actividades y procedimientos para controlar una situación de emergencia en el menor tiempo posible y recuperar la capacidad operativa de la organización, minimizando los daños y evitando los posibles accidentes.

Pulsadores de emergencia: estos elementos, al ser accionados por algún ocupante del edificio, activan inmediatamente las alarmas de incendio, lo que permite alertar de alguna irregularidad que está sucediendo en algún punto de la oficina/instalación.

Red húmeda: es un sistema diseñado para combatir principios de incendios y/o fuegos incipientes, por parte de los usuarios o personal de servicio. Este sistema está conformado por una manguera conectada a la red de agua potable del edificio (de hecho es un arranque que sale de la matriz de los medidores individuales) y que se activa cuando se abre la llave de paso. En su extremo cuenta con un pitón que permite entregar un chorro directo o en forma de neblina, según el modelo.

Red inerte de electricidad: corresponde a una tubería de media pulgada, por lo general de acero galvanizado cuando va a la vista y de conduit PVC cuando va embutida en el muro, en cuyo interior va un cableado eléctrico que termina con enchufes en todos los pisos (es una especie de alargador). Esta red tiene una entrada de alimentación en la fachada exterior y bomberos la utiliza cuando en el edificio no hay suministro eléctrico y este personal requiere conectar alguna herramienta o sistema de iluminación para enfrentar una emergencia.

Red seca: corresponde a una tubería galvanizada o de acero negro de 100 mm, que recorre todo el edificio y que cuenta con salidas en cada uno de los niveles y una entrada de alimentación en la fachada exterior de la edificación.

Simulación: ejercicio práctico "de escritorio", efectuado bajo situaciones ficticias controladas y en un escenario cerrado. Obliga a los participantes a un significativo esfuerzo de imaginación.

Sismo: movimiento telúrico de baja intensidad debido a una liberación de energía en las placas tectónicas.

Vías de evacuación: camino libre, continuo y debidamente señalizado que conduce en forma expedita a un lugar seguro.

Zona de seguridad: lugar de refugio temporal que ofrece un grado de seguridad frente a una emergencia, en el cual se puede permanecer mientras esta situación finaliza.

5. ARTICULACIÓN DEL PLAN DE SEGURIDAD ESCOLAR

5.1.- DISEÑO DEL PLAN

Objetivo General:

Evidentemente el objetivo central es la seguridad integral de la comunidad escolar, del cual deben desprenderse los demás objetivos específicos que la misma realidad del establecimiento indique.

Actividades:

Nuestro colegio como forma de difundir y desarrollar el conocimiento de la cultura de la prevención y seguridad en todos nuestros docentes y alumnos, ha planificado en forma permanente las siguientes actividades:

- Exposición y charlas dictadas por expertos en prevención perteneciente a la Mutual de Seguridad, en forma continua.
- Distribución a los alumnos y apoderados, de todo el material gráfico escrito emanado del nivel central y apoyo técnico, que dice relación con el plan integral de seguridad escolar y sus actualizaciones, de acuerdo a la realidad regional y comunal.
- Jornadas de difusión para todos los alumnos y profesores de nuestro colegio, a través de la observación de videos con las últimas sugerencias planteadas por los estamentos técnicos en orientación
- Distribución en cada sala de nuestro colegio de afiches con las acciones necesarias de cómo actuar, frente a una situación de emergencia.
- Ensayos periódicos, mensuales con el fin de evaluar el funcionamiento del plan integral de seguridad escolar.

Programas:

Actividad	Programa
Constitución del Comité de seguridad Escolar 2017	Marzo de año.

Revisión de la Información General del Establecimiento	Marzo de cada año.
Aplicación de la metodología AIDEP	Abril de cada año.
Elaboración de Ficha con Puntos Críticos	Abril de cada año.
Revisión de Protocolos	Permanentemente
Capacitación Mutua de Seguridad	2° Semestre de cada año.
Charlas	2° Semestre de cada año.
Ensayos ante Emergencias	Permanentemente
Ensayo de Evacuación de Establecimiento	2° Semestre de cada año.
Mejoras de Infraestructura	Período de vacaciones de invierno. 2° Semestre

6. INFORMACIÓN GENERAL

6.1. INFORMACIÓN GENERAL

Nombre del establecimiento educacional	ESCUELA DE PÁRVULOS LOS PUMITAS
Nivel educacional	Educación ESCOLAR
Dirección	Calle Chile Sur N° 401, Nueva Aurora
Comuna/Región	Viña del Mar
N° de pisos	Edificio 1: 1 Piso Edificio 2: 2 Piso Edificio 3: 2 Piso Edificio 4: 3 Piso Edificio 5: 1 Piso
Superficie construida m²	Edificio 1: 100 m ² Edificio 2: 116 m ² Edificio 3: 70 m ² Edificio 4: 300 m ² Edificio 5: 50 m ²
Generalidades	El establecimiento se encuentra emplazado en una zona de muchos desniveles, dada la topografía del lugar

Ver Anexo1 **ESQUEMA DE EDIFICIOS COLEGIO SAN ANDRÉS.**

6.2. INTEGRANTES DEL ESTABLECIMIENTO

Cantidad trabajadores	45
Cantidad alumnos	Jornada Mañana: 207 Jornada tarde: 225

6.3. EQUIPAMIENTO DEL ESTABLECIMIENTO PARA EMERGENCIAS

Cantidad de extintores	4		
Gabinete red húmeda	<input checked="" type="radio"/> SI <input type="radio"/> NO	Cantidad	2
Red seca	<input type="radio"/> SI <input checked="" type="radio"/> NO		
Red inerte	<input type="radio"/> SI <input checked="" type="radio"/> NO		
Iluminación de emergencia	<input checked="" type="radio"/> SI <input type="radio"/> NO		
Altoparlantes	<input type="radio"/> SI <input checked="" type="radio"/> NO		
Pulsadores de emergencia	<input type="radio"/> SI <input checked="" type="radio"/> NO	Cantidad	0
Detectores de humo	<input type="radio"/> SI <input checked="" type="radio"/> NO	Cantidad	0

7. METODOLOGÍA AIDEP

Análisis

Investigación en Terreno

Discusión de Prioridades

Elaboración del Mapa

Plan Específico de Seguridad de la Unidad Educativa

7.1. ANÁLISIS HISTÓRICO

¿Qué nos ha pasado?

Nuestro establecimiento se ha visto expuesto a situaciones de riesgos provocadas por nuestros vecinos, tales como amagos de incendio.

También nos hemos visto enfrentados a erosiones de terreno en uno de nuestros accesos, tales como un socavón situación que fue subsanada por el organismo responsable de la situación Serviu, ante lo cual, el Establecimiento realizó la gestión correspondiente.

7.2. INVESTIGACIÓN EN TERRENO

¿Dónde y cómo podría pasar?

Nuestra edificación en sí no presenta mayores riesgos.

Gran parte de la estructura principal es de material concreto, ante lo cual es bastante resistente frente a posibles desastres naturales.

Existen algunos riesgos de derrumbes, producto que la edificación se encuentra emplazada en una zona que deslinda con muchos terrenos vecinos los cuales tienen desniveles.

7.3.- DISCUSIÓN Y ANÁLISIS DE LOS RIESGOS Y RECURSOS DETECTADOS

En esta etapa el Comité con todos sus integrantes, incluidos los representantes de Carabineros, Salud y Bomberos y de otros organismos o instancias técnicas que lo componen, se reúne para discutir y analizar los riesgos y recursos consignados, fundamentalmente para otorgarles la debida priorización: ya sea por el factor tiempo (porque puede ocurrir una emergencia en cualquier momento) o por el impacto o gravedad del daño que pudiera presentarse.

7.4.- ELABORACIÓN DEL MAPA

Culminada la discusión y análisis con sus respectivas conclusiones, se debe iniciar la elaboración o confección del mapa.

Este debe ser un croquis o plano muy sencillo, utilizando una simbología conocida por todos y debidamente indicada a un costado del mismo mapa.

El mapa debe ser instalado en un lugar visible del establecimiento, para que toda la comunidad tenga acceso a la información allí contenida.

7.5.- PLAN ESPECÍFICO DE SEGURIDAD DE LA UNIDAD EDUCATIVA

El Plan Específico viene a reunir ordenada y organizadamente todos y cada uno de los elementos, acciones, ideas, programas, etc., que se estimen necesarios para el reforzamiento de la seguridad escolar en el establecimiento y su entorno inmediato, vale decir, el área alrededor del establecimiento por la cual circulan los distintos estamentos de la comunidad escolar para el cumplimiento de sus respectivas funciones.

COMITÉ DE SEGURIDAD ESCOLAR

Comité de seguridad Escolar:	COLEGIO SAN ANDRES
Director:	EDUARDO GUESALAGA CEBRERO
Coordinador de Seguridad Escolar:	JAVIER ÁVILA ALVARO PINO CATALDO
Fecha de Constitución:	15 DE MARZO DE 2017

Firma de Director:

FICHA DE PUNTOS CRÍTICOS

Riesgo / Punto Crítico	Interno (I) / Externo (E)	Ubicación Exacta	Impacto Eventual	Soluciones Posibles	Recursos Necesarios
Escala	E	Conexión Hall Cancha - Patio	Caídas	Mantener gomas antideslizantes en buenas condiciones	Humanos / Financieros
Rampa	E	Conexión Hall Cancha - Patio	Caídas	Mantener pavimentos antideslizantes en buenas condiciones	Humanos / Financieros
Rampa	I	Conexión Edificio 4 con Cancha - Patio	Caídas	Mantener pavimentos antideslizantes en buenas condiciones	Humanos / Financieros
Puertas Accesos	E	Calle Chile Sur Calle Victoria	Accidente por aglomeración de personas	Coordinar adecuadamente la entrada y salida de niños y personas.	Humanos
Cierres perimetrales deslinde con vecinos	E	Cierre perimetral Cancha Norte, al lado de escenario.	Deslizamientos de tierra.	Reparación cierres perimetrales	Financieros

8. METODOLOGÍA ACCEDER

- Aleria Y Alarma
- Comunicación e información
- Coordinación
- Evaluación (Primaria)
- Decisiones
- Evaluación (Secundaria)
- Recaudación del Plan

Programa operativo de respuesta ante emergencias

Esta metodología permite la elaboración de planes operativos de respuesta, con el objeto de determinar qué hacer en una situación de crisis y cómo superarla. Vale decir, la aplicación de ACCEDER no debe esperar la ocurrencia de una emergencia, sino que amerita definiciones anteriores, que deben quedar claramente expresadas en el plan y en el respectivo programa.

8.1. ALERTA Y ALARMA

La alerta es un estado declarado. Indica mantenerse atento.

La alarma, por su parte, es la señal o el aviso sobre algo que va a suceder en forma inminente o que ya está ocurriendo. Por tanto, su activación significa ejecutar las instrucciones para las acciones de respuesta. Se activa una señal especial de timbre o campana, para adoptar las medidas que el plan y la magnitud del problema indican.

8.2.- COMUNICACIÓN E INFORMACIÓN

La comunicación es un proceso donde hay, al menos: un emisor o quien envía un mensaje; el mensaje o lo expresado, y un receptor o quien recibe el mensaje. Para que haya una efectiva comunicación, el mensaje debe ser comprendido por el receptor, quien a su vez entrega un nuevo mensaje a quien fuera el emisor, lo que produce un efecto conocido como retroalimentación. Lo anterior, para mantener vivo y enriquecer constantemente el proceso.

8.3.- COORDINACIÓN

La coordinación no es otra cosa que el logro de una armonía entre los elementos que se conjugan en una determinada situación, bajo un mismo objetivo. Supone el trabajar en acuerdo, lo que se hace urgente e indispensable durante una situación de emergencia. Deben haberse establecido previamente tanto los mecanismos de coordinación interna como con los organismos externos, entre ellos Bomberos, Salud, Carabineros.

8.4.- EVALUACIÓN (PRIMARIA)

Esta fase plantea una valoración de las consecuencias producidas por una emergencia. Constituye una labor destinada a objetivar las reales dimensiones del problema. ¿Qué pasó? ¿Qué se dañó? ¿Cuántos y quiénes resultaron afectados?

8.5.- DECISIONES

De acuerdo a los daños y a las respectivas necesidades evaluadas, el Mando Conjunto adoptará las decisiones de atención a las personas, como asignar tareas especiales, reubicar o trasladar a las personas afectadas, asignar recursos de acuerdo a las necesidades presentes, coordinarse con directivos superiores del sistema escolar, reiniciar o no las clases en función de las condiciones del momento, etc.

8.6.- EVALUACIÓN (SECUNDARIA)

La segunda evaluación tiene como fin contar con antecedentes más acabados sobre las repercusiones del fenómeno adverso que afectó o aún está afectando a la unidad educativa.

Esta segunda evaluación va a depender de la magnitud de la emergencia y puede incluir un seguimiento a la comunidad afectada; profundización sobre los daños a la infraestructura y su entorno si es el caso; el ánimo de la comunidad escolar, estado del sistema de comunicaciones y de transporte, etc.

De acuerdo a esos antecedentes, se analizarán los recursos necesarios, tanto internos como externos.

8.7.- READECUACIÓN DEL PLAN

Esta fase, a cargo del Comité de Seguridad del establecimiento, permite un recordatorio de la importancia de aprender de las experiencias, para aplicar medidas correctivas y no repetir errores o mejorar lo obrado.

9. COMITÉ DE SEGURIDAD ESCOLAR DEL ESTABLECIMIENTO (CSE)

La primera acción a efectuar para aplicar el Plan Integral de Seguridad Escolar, es la **CONSTITUCIÓN DEL COMITÉ DE SEGURIDAD ESCOLAR DEL ESTABLECIMIENTO.**

- Es responsabilidad del director de la unidad educativa conformar y dar continuidad de funcionamiento al Comité, a través del cual se efectúa el proceso de diseño y actualización permanente del Plan Específico de Seguridad Escolar del establecimiento. Este plan es una herramienta sustantiva para el logro de un objetivo transversal fundamental, como lo es el desarrollo de hábitos de seguridad, que permite a la vez cumplir con un mejoramiento continuo de las condiciones de seguridad en la unidad educativa, mediante una instancia articuladora de las más variadas acciones y programas relacionados con la seguridad de todos los estamentos de la comunidad escolar.

- Informar a la comunidad escolar.
- Convocar a reunión de profesores y personal administrativo.
- Incentivar entre el profesorado el plan.
- Llamar a reunión informativa de padres y apoderados.
- Informar a los alumnos.
- Incentivar la atención sobre el tema, dada su incidencia prioritaria en la calidad de vida de todos los estamentos de la unidad educativa.
- Efectuar ceremonia constitutiva.

9.1. QUIÉNES DEBEN INTEGRAR EL COMITÉ DE SEGURIDAD ESCOLAR

- Director y representantes de la dirección del colegio.
- Representantes del profesorado.
- Representantes de los alumnos de cursos superiores (de preferencia correspondientes al centro de alumnos si éste existe).
- Representantes de organismos de protección (Carabineros, Bomberos y Salud) que pudieran estar representados o contar con unidades en el entorno o en el mismo establecimiento (Cruz Roja, Defensa Civil, Etc.).
- Representantes del centro general de padres y apoderados.
- Representante del Comité Paritario de Higiene y Seguridad.

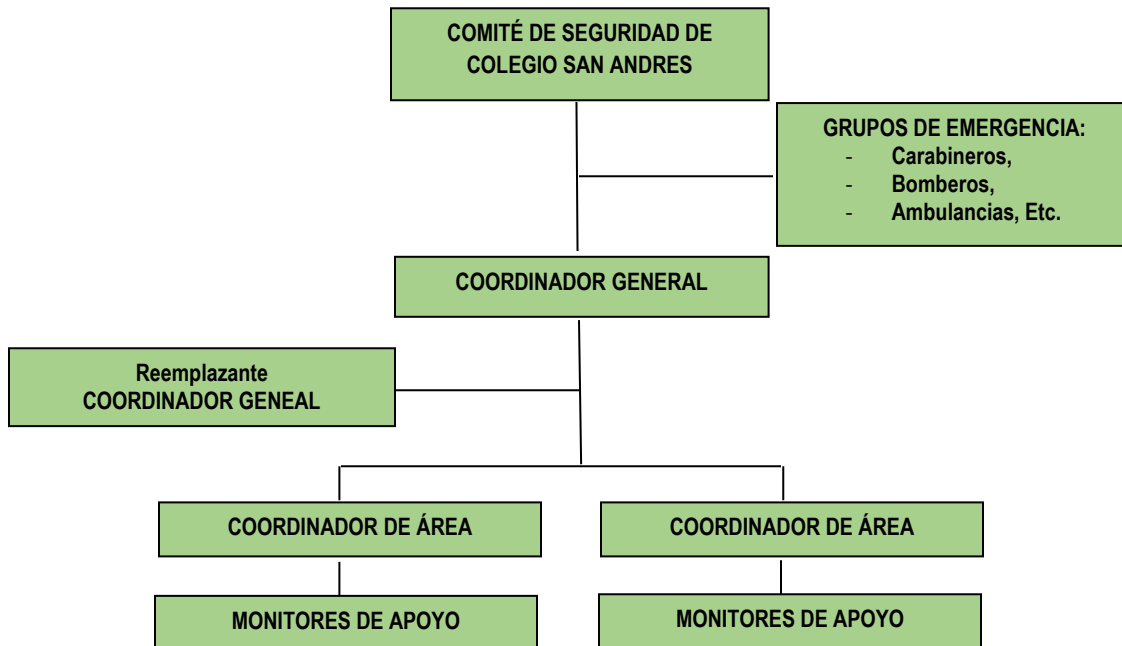
9.2. MISIÓN Y RESPONSABILIDADES DEL COMITÉ DE SEGURIDAD ESCOLAR

La misión del comité es coordinar a toda la comunidad escolar del establecimiento, con sus respectivos estamentos, a fin de ir logrando una activa y masiva participación en un proceso que los compromete a todos, puesto que apunta a su mayor seguridad y mejor calidad de vida.

Una vez conformado el Comité de Seguridad Escolar (Anexo 1. Nómina Comité de Seguridad Escolar), la primera tarea específica que debe cumplir es proyectar su misión a todo el establecimiento, sensibilizando a sus distintos estamentos y haciéndolos participar activamente en sus labores habituales. Esto a través de los distintos medios de comunicación internos existentes (murales, web, e-mails, etc.).

- El comité, en conjunto con la comunidad escolar, debe contar con el máximo de información sobre los riesgos o peligros al interior del establecimiento y entorno o área en que está situado, ya que estos peligros o riesgos pueden llegar a provocar un daño a las personas, a los bienes o al medio ambiente.
- Diseñar, ejecutar y actualizar continuamente el Plan Integral de Seguridad Escolar del establecimiento.
- Diseñar y ejecutar programas concretos de trabajo permanente, que apoyen en su accionar a toda la comunidad del establecimiento.
- El comité estará a cargo de la creación de un grupo de emergencia, el cual tendrá dentro de sus responsabilidades realizar la actividad de evacuación del establecimiento educacional frente a cualquier emergencia. Este grupo deberá contar con un coordinador general, coordinador de área o piso y personal de apoyo.
- Crear un sistema de información periódica de las actividades y resultados del Comité de Seguridad Escolar.
- Invitar a reuniones periódicas de trabajo.
- Colaborar en el diseño de los programas de capacitación y sensibilización.

9.3. ORGANIGRAMA



10. ¿CUÁLES SON LAS RESPONSABILIDADES Y FUNCIONES DE LOS INTEGRANTES DEL COMITÉ?

EL DIRECTOR: responsable definitivo de la seguridad en la unidad educativa, preside y apoya al Comité y sus acciones.

EL MONITOR O COORDINADOR DE SEGURIDAD ESCOLAR DEL ESTABLECIMIENTO: en representación del director, coordinará todas y cada una de las actividades que efectúe el Comité, a modo de Secretario Ejecutivo, vinculando dinámicamente los distintos programas que formarán parte o son parte del plan de trabajo.

La coordinación permite un trabajo armónico en función del objetivo común: seguridad.

El Coordinador deberá, precisamente, lograr que los integrantes del Comité actúen con pleno acuerdo, para aprovechar al máximo las potencialidades y recursos. Para ello, deberá valerse de mecanismos efectivos de comunicación, como son las reuniones periódicas y mantener al día los registros, documentos y actas que genere el Comité.

Además, deberá tener permanente contacto oficial con la Municipalidad, las unidades de Bomberos, Carabineros y de Salud del sector donde esté situado el establecimiento, a fin de ir recurriendo a su apoyo especializado en acciones de prevención, educación, preparación, ejercitación y atención en caso de ocurrir una emergencia.

REPRESENTANTES DEL PROFESORADO, ALUMNOS, PADRES Y APODERADOS Y PARA-DOCENTES: deberán aportar su visión desde sus correspondientes roles en relación a la unidad educativa, cumplir con las acciones y tareas que para ellos acuerde el Comité y proyectar o comunicar, hacia sus respectivos representados, la labor general del establecimiento en materia de seguridad escolar.

Representantes de las unidades de Carabineros, Bomberos y de Salud constituyen instancias de apoyo técnico al Comité y su relación con el establecimiento educacional deberá ser formalizada entre el director y el jefe máximo de la respectiva unidad.

Esta relación no puede ser informal. La vinculación oficial viene a reforzar toda la acción del Comité de Seguridad Escolar no sólo en los aspectos de prevención, sino que también en la atención efectiva cuando se ha producido una emergencia.

REPRESENTANTES DE OTROS ORGANISMOS, tales como Cruz Roja, Defensa Civil, Scouts, etc., tanto del establecimiento como del sector, deben ser invitados a formar parte del Comité, para su aporte técnico a las diversas acciones y tareas que se acuerden.

11. GRUPO DE EMERGENCIA

La misión del grupo de emergencia es coordinar a toda la comunidad escolar del establecimiento, con sus respectivos estamentos, a fin de ir logrando una activa y masiva participación en las actividades que aporten al plan evacuación en caso de emergencias, puesto que apunta a su mayor seguridad y, por ende, a su mejor calidad de vida.

A continuación, se especificará la función que cada integrante del grupo de emergencia debe ejecutar y la línea de autoridad y responsabilidad que tienen (Anexo 2. Nómima grupo de emergencia).

11.1. COORDINADOR GENERAL

- Director:

Funciones y atribuciones:

- ✓ Conocer y comprender cabalmente el plan de emergencia.
- ✓ Liderar toda situación de emergencia al interior del establecimiento educacional.
- ✓ Decretar la evacuación parcial o total del edificio en caso de emergencia.
- ✓ Coordinar con los equipos externos de emergencia los procedimientos del plan de emergencia.
- ✓ En conjunto con el comité de seguridad escolar y la Mutual de Seguridad CChC la ejecución de capacitaciones dirigidas a los grupos de emergencias.
- ✓ Participar de las reuniones del Comité de Seguridad Escolar.
- ✓ Coordinar periódicamente los simulacros de evacuación en caso de emergencias (mínimo uno por semestre).
- ✓ En conjunto con el Comité de Seguridad Escolar, revisar periódicamente el plan de emergencia y actualizar si es necesario.
- ✓ Gestionar el nombramiento de los integrantes del grupo de emergencia.

11.2. COORDINADOR DE ÁREAS

- Inspectores:

Funciones y atribuciones:

- ✓ Liderar la evacuación del piso o área.
- ✓ Conocer y comprender cabalmente el plan de emergencia.
- ✓ Participar de las reuniones del grupo de emergencia.
- ✓ Participar en los simulacros de emergencia de forma activa.
- ✓ Difundir los procedimientos a utilizar en caso de emergencias.
- ✓ Procurar la operatividad de las vías de evacuación, salidas de emergencia, equipos de emergencia, sistemas de comunicación y alerta.
- ✓ Avisar a su reemplazante cada vez que se ausente del piso o área.
- ✓ Asumir el mando inmediato de las personas de su piso o área frente a cualquier emergencia.

11.3. MONITOR DE APOYO

- Docentes
- Personal de Biblioteca
- Equipo PIE
- Monitores de Talleres

Funciones y atribuciones:

- ✓ Guiar al grupo a la zona de seguridad.
- ✓ Conocer y comprender cabalmente el plan de emergencia.
- ✓ Participar de las reuniones del grupo de emergencia.
- ✓ Participar en los simulacros de emergencia de forma activa.
- ✓ Promover la mantención de las vías de evacuación y salidas de emergencia libres de obstáculos.
- ✓ Velar por la seguridad de todos los alumnos a su cargo, siendo responsable de evacuar a la totalidad de los alumnos a su cargo.
- ✓ En caso de evacuación debe llevar siempre Libro de clase, para verificar nómina de alumnos.

11.4. ASISTENTES DE PORTERÍA Y MONITORES DE POYO

Asistentes:

Funciones y atribuciones:

- ✓ Conocer y comprender cabalmente el plan de emergencia.
- ✓ Participar en los simulacros de emergencia de forma activa.
- ✓ Restringir el acceso de personas y vehículos (con excepción de los equipos de emergencia como bomberos, carabineros, ambulancia, etc.) frente a una emergencia.
- ✓ Cortar el Agua y Energía eléctrica en caso que la emergencia lo requiera.
- ✓ Facilitar el acceso de los equipos externos de emergencia al establecimiento educacional.
- ✓ Colaborar con mantener el área de emergencia despejada.

PROTOCOLOS

12. PROCEDIMIENTOS DE EVACUACIÓN

12.1. PROCEDIMIENTO GENERAL DE EVACUACIÓN

AL ESCUCHAR LA ALARMA DE EVACUACIÓN:

- a) Todos los integrantes del establecimiento dejarán de realizar sus tareas diarias y se prepararán para esperar la orden de evacuación si fuese necesario.
- b) Conservar y promover la calma.
- c) Todos los integrantes del establecimiento deberán obedecer la orden del monitor de apoyo y coordinador de área.
- d) Se dirigirán hacia la zona de seguridad, por la vía de evacuación que se le indique.
- e) No corra, no grite y no empuje. Procure usar pasamanos en el caso de escaleras.
- f) Si hay humo o gases en el camino, proteja sus vías respiratorias y si es necesario avance agachado.
- g) Evite llevar objetos en sus manos.
- h) Una vez en la zona de seguridad, permanezca ahí hasta recibir instrucciones del personal a cargo de la evacuación.
- i) Todo abandono de la instalación hacia el exterior deberá ser iniciada a partir de la orden del coordinador general.
- j) De ser necesario evacuación el establecimiento ya sea total o parcial, ésta se realizará hacia local donde funciona la escuela de Párvulos Los Pumitas, ubicada en calle Chile Sur N° 321, Nueva Aurora, Viña del Mar (Una cuadra más abajo del Colegio San Andrés), con el fin de resguardar la seguridad de nuestro alumnado).

OBSERVACIONES GENERALES

- ✓ Obedezca las instrucciones de los coordinadores de área y monitores de apoyo.
- ✓ Si el alumno o cualquier otra persona de la institución se encuentra con visitantes, éstos deben acompañarlo y obedecer las órdenes indicadas.

- ✓ No corra para no provocar pánico.
- ✓ No regrese para recoger objetos personales.
- ✓ En el caso de existir personas con algún tipo de discapacidad, procure ayudarlo en la actividad de evacuación.
- ✓ Si usted se encuentra en otro piso, evacue con alumnos u otras personas que se encuentren en él y dirijase a la zona de seguridad.
- ✓ Es necesario rapidez y orden en la acción.
- ✓ Use el extintor sólo si conoce su manejo.
- ✓ Cualquier duda aclárela con monitor de apoyo, de lo contrario con el coordinador de área.

12.2. PROCEDIMIENTO EN CASO DE INCENDIO

12.2.1. TODOS LOS USUARIOS DEL ESTABLECIMIENTO

Si descubre un foco de fuego en el lugar donde usted se encuentra, proceda de acuerdo a las siguientes instrucciones:

- a) Mantenga la calma.
- b) Avise de inmediato a personal del establecimiento.
- c) Si el fuego es controlable, utilice hasta dos extintores en forma simultánea para apagarlo (esto sólo si está capacitado en el uso y manejo de extintores).
- d) En caso de no poder extinguir el fuego, abandone el lugar dejándolo cerrado para limitar la propagación. Impida el ingreso de otras personas.
- e) En caso que sea necesario evacuar, dirijase en forma controlada y serena hacia la “zona de seguridad”.
- f) Para salir no se debe correr ni gritar. Circule por el costado derecho, mire los peldaños y tómese de los pasamanos.
- g) No reingrese al lugar donde se encontraba hasta que su monitor de apoyo o coordinador de piso o área lo indique.
- h) En caso de tener que circular por lugares con gran cantidad de humo, recuerde que el aire fresco y limpio lo encontrará cerca del suelo.
- i) En caso de encontrarse en otro sector, si se ordena una evacuación deberá integrarse a ella sin necesidad de volver a su propio sector.
- j) No use ascensores en caso de incendios. Sólo use las escaleras.

12.2.2. MONITOR DE APOYO (Docentes y Asistentes de Educación)

En caso de ser informado o detectar un foco de fuego en el establecimiento, proceda de acuerdo a las siguientes instrucciones:

- a) En caso de encontrarse fuera de su área de responsabilidad, utilice el camino más corto y seguro para regresar a su sector (esto sólo en caso de ser posible).
- b) Disponga estado de alerta y evalúe la situación de emergencia.
- c) Procure que las personas que se encuentren en el sector afectado se alejen.
- d) Si el fuego es controlable, utilice hasta dos extintores en forma simultánea para apagarlo. De no ser controlado en un primer intento, informe al coordinador de piso o área para que se ordene la evacuación.
- e) Cuando el foco de fuego sea en otro sector, aleje a los alumnos u otras personas que allí se encuentren de ventanas y bodegas. Ordene la interrupción de actividades y disponga el estado de alerta (estado de alerta implica, guardar pertenencias y documentación, apagar computadores, cerrar ventanas, no usar teléfonos, citófonos, etc. Todo ello, solo en caso que así se pudiera) y espere instrucciones del coordinador general.
- f) Cuando se ordene la evacuación, reúna y verifique la presencia de todos los alumnos u otras personas que se encuentran en el área, incluyendo visitas, e inicie la evacuación por la ruta autorizada por el coordinador de piso o área.
- g) Para salir no se debe correr ni gritar. En caso que el establecimiento cuente con escaleras, haga circular a las personas por el costado derecho de éstas, procurando utilizar pasamanos.

- h) Luego traslade a las personas a la “zona de seguridad” correspondiente a su sector u otra que se designe en el momento y espere instrucciones. En caso de ser docente, revise en el libro de clases para verificar si la totalidad de los alumnos evacuaron.
- i) Todo abandono de la instalación hacia el exterior deberá ser iniciada a partir de la orden del coordinador general, la cual será informada por este mismo o por los coordinadores de piso o área.

12.2.3. COORDINADOR DE ÁREA O PISO

En caso de ser informado o detectar un foco de fuego en el establecimiento, proceda de acuerdo a las siguientes instrucciones:

- a) En caso de encontrarse fuera de su área de responsabilidad, utilice el camino más corto y seguro para regresar a su sector (esto sólo en caso de ser posible).
- b) Disponga estado de alerta y evalúe la situación de emergencia.
- c) Procure que las personas que se encuentren en el sector afectado se alejen.
- d) Si el fuego es controlable, utilice hasta dos extintores en forma simultánea para apagarlo. De no ser controlado en un primer intento, informe al coordinador general para que se ordene la evacuación.
- e) Si se decreta la evacuación, cerciórese de que no queden personas en los lugares afectados.
- f) Instruya para que no se reingrese al lugar afectado, hasta que el coordinador general lo autorice.
- g) Diríjase en forma controlada y serena hacia la “zona de seguridad”.
- h) En caso de ser necesario, evacuar hacia el exterior del establecimiento, dar la orden a los monitores de apoyo, una vez que el coordinador general lo determine.
- i) Una vez finalizado el estado de emergencia, junto al coordinador general, evalúe las condiciones resultantes.
- j) Recuerde a la comunidad estudiantil que solo la máxima autoridad del establecimiento está facultada para emitir información oficial del siniestro a los medios de comunicación (si éstos se presentaran).

12.2.4. COORDINADOR GENERAL

En caso de ser informado o detectar un foco de fuego en el establecimiento, proceda de acuerdo a las siguientes instrucciones:

- a) Disponga estado de alerta y evalúe la situación de emergencia.
- b) Si se encuentra en el lugar afectado y el fuego es controlable, utilice hasta dos extintores en forma simultánea para apagarlo. De no ser controlado en un primer intento, dé la orden de evacuación.
- c) Si recibe la información de un foco de fuego, evalúe de acuerdo a los datos entregados.
- d) Disponga que se corten los suministros de electricidad, gas y aire acondicionado en caso de que exista.
- e) De ser necesario, contáctese con servicios de emergencia (Carabineros, Bomberos, Ambulancia, etc.).
- f) Instruir a la comunidad estudiantil para que tengan expeditos los accesos del establecimiento, a fin de permitir el ingreso de ayuda externa y/o salida de heridos o personas.
- g) Controle y compruebe que cada coordinador de piso o área esté evacuando completamente a los integrantes del establecimiento.
- h) Cerciórese de que no queden integrantes del establecimiento en las áreas de afectadas.
- i) Ordene al personal de seguridad que se impida el acceso de particulares al establecimiento.
- j) Diríjase en forma controlada y serena hacia la “zona de seguridad”.
- k) Evalúe si es necesario evacuar hacia el exterior del establecimiento.
- l) Una vez finalizado el estado de emergencia, evalúe condiciones resultantes e informe sus novedades y conclusiones al establecimiento.
- m) Recuerde a la comunidad estudiantil que solo la máxima autoridad del establecimiento está facultada para emitir información oficial del siniestro a los medios de comunicación (si éstos se presentaran).

12.3. PROCEDIMIENTO EN CASO DE SISMO

12.3.1. TODOS LOS USUARIOS DEL ESTABLECIMIENTO

Al iniciarse un sismo, proceda de acuerdo a las siguientes instrucciones:

Durante el sismo:

- a) Mantenga la calma y permanezca en su lugar.
- b) Aléjese de ventanales y lugares de almacenamiento en altura.
- c) Busque protección debajo de escritorios o mesas. Agáchese, cúbrase y afirmese (esto no aplica en casos de construcciones de adobe, material ligero o en aquellos en que detecte posibles desprendimientos de estructuras. En ese caso deben evacuar inmediatamente).

Después del sismo:

- d) Una vez que finalice el sismo espere la orden de evacuación, que será dada activando la alarma de emergencias.
- e) Siga a las instrucciones del coordinador de piso o área o de algún monitor de apoyo.
- f) Evacue sólo cuando se lo indiquen, abandone la instalación por la ruta de evacuación autorizada y apoye a personas vulnerables durante esta actividad (discapacitados, descontrolados, ancianos, etc.).
- g) No pierda la calma. Recuerde que al salir no se debe correr. En caso que el establecimiento cuente con escaleras, siempre debe circular por costado derecho, mire los peldaños y tómese del pasamanos. Evite el uso de fósforos o encendedores.
- h) No reingrese al establecimiento hasta que se le ordene.
- i) Recuerde a la comunidad estudiantil que solo la máxima autoridad del establecimiento está facultada para emitir información oficial del siniestro a los medios de comunicación (si éstos se presentaran).

12.3.2. MONITOR DE APOYO

Al iniciarse un sismo, proceda de acuerdo a las siguientes instrucciones:

Durante el sismo:

- a) Mantenga la calma.
- b) Promueva la calma entre las personas que se encuentren en el lugar, aléjelos de los ventanales y lugares de almacenamiento en altura.
- c) Busque protección debajo de escritorios o mesas e indique a las personas del lugar en donde se encuentra realizar la misma acción, agáchese, cúbrase y afirmese (esto no aplica en casos de construcciones material ligero o en aquellos en que detecte posibles desprendimientos de estructuras. En ese caso deben evacuar inmediatamente).

Después del sismo:

- d) Una vez que finalice el sismo espere la orden de evacuación, que será dada activando la alarma de emergencias.
- e) Guiar a las personas por las vías de evacuación a la “zona de seguridad”, procurando el desalojo total del recinto.
- f) Recuerde que al salir no se debe correr. En caso que el establecimiento disponga de escaleras, debe circular por costado derecho, mirar los peldaños y tomarse del pasamanos.
- g) Si es docente, en la zona de seguridad apóyese en el libro de clases para verificar si la totalidad de los alumnos evacuaron.
- h) Una vez finalizado el estado de emergencia, espere instrucciones para retomar las actividades diarias.

- i) Recuerde a la comunidad estudiantil que solo la máxima autoridad del establecimiento está facultado para emitir información oficial del siniestro a los medios de comunicación (si éstos se presentaran).

12.3.3. COORDINADOR DE ÁREA

Al iniciarse un sismo, proceda de acuerdo a las siguientes instrucciones:

Durante el sismo:

- a) Mantenga la calma.
- b) Busque protección debajo de escritorios o mesas e indique a las personas del lugar en donde se encuentra realizar la misma acción, agáchese, cúbrase y afirmese (esto no aplica en casos de construcciones de adobe, material ligero o en aquellos en que detecte posibles desprendimientos de estructuras. En ese caso deben evacuar inmediatamente).

Después del sismo:

- c) Una vez que finalice el sismo espere la orden de evacuación, que será dada activando la alarma de emergencias.
- d) Promueva la calma.
- e) Terminado el movimiento sísmico, verifique y evalúe daños en compañía del coordinador general.
- f) Una vez finalizado el estado de emergencia, evaluar las condiciones resultantes e informar sus novedades y conclusiones al establecimiento.
- g) Recuerde a la comunidad estudiantil que solo la máxima autoridad del establecimiento está facultado para emitir información oficial del siniestro a los medios de comunicación (si éstos se presentaran).

12.3.4. COORDINADOR GENERAL

Al iniciarse un sismo, proceda de acuerdo a las siguientes instrucciones:

Durante el sismo:

- a) Mantenga la calma.
- b) Disponga que se corten los suministros de electricidad, gas y aire acondicionado en caso que exista. Póngase en contacto con servicios de emergencia (Carabineros, Bomberos, Ambulancia, etc).
- c) Verifique que los coordinadores de piso o área y los monitores de apoyo se encuentren en sus puestos controlando a las personas, esto a través de medios de comunicación internos como por ejemplo walkie talkies.
- d) Protéjase debajo de escritorios o mesas, agáchese, cúbrase y afirmese (esto no aplica en casos de construcciones de adobe, material ligero o en aquellos en que detecte posibles desprendimientos de estructuras. En ese caso deben evacuar inmediatamente).

Después del sismo:

- e) Una vez que finalice el sismo, dé la orden de evacuación del establecimiento, activando la alarma de emergencias.
- f) Promueva la calma.
- g) Una vez finalizado el estado de emergencia, evaluar las condiciones resultantes e informar sus novedades y conclusiones al establecimiento.
- h) Recuerde a la comunidad estudiantil que solo la máxima autoridad del establecimiento está facultado para emitir información oficial del siniestro a los medios de comunicación (si éstos se presentaran).

12.4. PROCEDIMIENTO EN CASO DE ARTEFACTO EXPLOSIVO

Ante cualquier evidencia de un paquete, maletín o bulto con características sospechosas que llamen la atención, por haber sido dejado, abandonado u olvidado, se deben adoptar las siguientes medidas.

- a) Avise de inmediato a personal del establecimiento indicando el lugar exacto donde se encuentra el bulto sospechoso. El personal avisará al coordinador general para ponerlo al tanto de la situación.
- b) Aléjese del lugar. En caso que se le indique, siga el procedimiento de evacuación.
ADVERTENCIA: Por su seguridad, está estrictamente prohibido examinar, manipular o trasladar el bulto, paquete o elemento sospechoso.
- c) El coordinador general debe verificar la existencia del presunto artefacto explosivo y de ser necesario dar aviso inmediato a Carabineros.

12.5. PROCEDIMIENTO EN CASO DE FUGA DE GAS

12.5.1. TODOS LOS USUARIOS DEL ESTABLECIMIENTO

Al producirse una fuga de gas, proceda de acuerdo a las siguientes instrucciones:

- a) Abra ventanas a modo de realizar una ventilación natural del recinto.
- b) No utilice teléfonos celulares ni cualquier otro dispositivo electrónico.
- c) Dé aviso a personal del establecimiento.
- d) En caso de que se le indique, proceda a evacuar hacia la zona de seguridad que corresponda.

13. EJERCITACIÓN DEL PLAN INTEGRAL DE SEGURIDAD ESCOLAR

Concluida la etapa de confección del plan de emergencia, debe iniciarse un proceso de perfeccionamiento continuo, a partir del desarrollo de los ejercicios de entrenamiento. Bajo ningún punto de vista se debe probar la efectividad del programa una vez que ocurra un accidente o emergencia. A continuación, los pasos a considerar para el desarrollo de la ejercitación.

- a) Se deben realizar desde lo más simple hacia lo más complejo; de esta forma se pone a prueba cada elemento que contenga el plan de emergencia.
- b) En los ejercicios que se realicen es muy importante involucrar cada vez a un número mayor de personas que integran la comunidad escolar.
- c) Para probar distintos aspectos del plan de emergencia, se deben efectuar ejercicios de escritorio (simulaciones) y de movimientos físicos (simulacros), de esta forma se ponen en práctica todas las etapas del programa.
- d) Definir un equipo organizador:
Será el que diseñará, coordinará y ejecutará el ejercicio. Debe estar presidido por el director del establecimiento y bajo la coordinación del secretario ejecutivo del Comité de Seguridad Escolar, como el coordinador general.
- e) Definir un equipo de control:
Sus integrantes observarán y guiarán el desarrollo del ejercicio, sin asumir roles al interior del mismo. Evaluarán el ejercicio, de acuerdo a los objetos que se ha trazado el Comité de Seguridad Escolar. A modo de recomendación resulta conveniente que el Comité de Seguridad Escolar cree una ficha sencilla de evaluación, como pauta para el equipo de control. Esa ficha deberá contener los aspectos de los objetivos estipulados que deben ser observados, para luego proceder a perfeccionar el plan de emergencia en los puntos que se determinen errados o más débiles.
- f) Definir el escenario de crisis:

Éste simulará el área geográfica o física donde se desarrollara el simulacro. Los participantes deben tener siempre en cuenta que deben imaginar que el evento que están simulando efectivamente se produce en el área física que ficticiamente están recreando. Por ejemplo: incendio en sala de computación.

g) Lógica del ejercicio:

El equipo organizador debe crear una ficha de ejercicio donde se consideren los aspectos a evaluar y todos los detalles de la actividad:

- ✓ Breve relato del evento.
- ✓ Fecha en que se efectuará el ejercicio.
- ✓ Lugar real o simulado en que se situará el ejercicio.
- ✓ Determinación previa de situaciones que pudieran alterar el ejercicio o conflictos reales que pudieran ocurrir producto del mismo.
Ejemplo: accidente real de algún alumno producto de movimientos propios del ejercicio y tomar medidas reales.
- ✓ Recursos involucrados.

h) Elección de participantes:

De acuerdo a los objetivos planteados y al grado de avance en el proceso de entrenamiento en la unidad educativa, se deberán escoger a quienes interpreten los distintos roles simulados, tales como afectados, lesionados, heridos, evacuados, atrapados, confinados, etc. Quienes tengan roles específicos de coordinación y/u operaciones en el plan de emergencia, relacionados con el tipo de evento que se está simulando, deberán ejercitarlos directamente.

i) Desarrollo de un guión minutado:

El equipo organizador, a partir de la lógica del ejercicio, en función de lo indicado en el breve relato de los acontecimientos que ficticiamente detonan el evento de accidente o emergencia simulada, debe confeccionar un guión o relato que detalle, paso a paso e idealmente minuto a minuto la forma en que se van desencadenando los hechos, para ir incluyendo de manera progresiva las operaciones de acuerdo a la secuencia del plan de emergencia. (Anexo 3. Ejemplo guión minutado).

j) Necesidades logísticas:

Según el tipo de ejercicio a efectuar y cada una de las características determinadas, deben establecerse los elementos y requerimientos específicos que se deben satisfacer para su buen desarrollo, tales como: autorizaciones, transportes, comunicaciones, alimentación, vestuario y maquillaje de simulación, escenografía, necesidades especiales de seguridad, etc. Se debe tener en cuenta que, aunque se esté organizando una simulación, siempre deberán cubrirse algunas necesidades de elementos.

k) Análisis previo en terreno:

El equipo organizador debe visitar y examinar previamente el área en que se efectuara el ejercicio. Si se trata de una simulación y se escoge la misma área física donde ficticiamente ocurrirá el evento, debe tratarse de generar condiciones que acerquen la actividad al máximo de realismo posible. Si es un área distinta, se deberán recrear allí algunas condiciones parecidas a las que tiene el área real.

l) Desarrollo del ejercicio:

El ejercicio debe efectuarse según el guión minutado y con los aspectos logísticos planificados. Se debe evitar por todos los medios posibles el anexar, durante el ejercicio, situaciones o condiciones distintas a lo planificado, puesto que se estarían desviando los objetivos trazados. Durante el ejercicio, el equipo de control deberá ir evaluando el ejercicio desde que éste se inicia.

m) Evaluación del ejercicio:

Inmediatamente concluido el ejercicio, el equipo organizador, equipo de control y representantes del Comité de Seguridad Escolar de la unidad educativa, deben examinar lo efectuado, con el fin de no correr el riesgo de olvidar detalles que pueden resultar importantes para el perfeccionamiento consignado en el plan de emergencia que se ha entrenado. El objetivo es corregir para perfeccionar.

n) Posteriormente, pasados ya algunos días, el comité deberá nuevamente reunirse y evaluar más profundamente el ejercicio, oportunidad en que no cabe duda, se encontrarán nuevas y valiosas lecciones.

13.1. PRECAUCIONES GENERALES PARA EL DESARROLLO DEL EJERCICIO

- ✓ Todo ejercicio debe acercarse a la realidad tanto como sea posible, puesto que ello constituye el único modo de recrear algunas condiciones de estrés en la etapa de preparación y entrenar así el modo de controlarlo, puesto que, en situaciones reales, si este aspecto no ha sido previamente abordado, es el que muchas veces provoca las mayores alteraciones para una buena coordinación de respuesta a accidentes y emergencias.
- ✓ Todas las comunicaciones que se generen en el ejercicio deberán comenzar y culminar con la frase: "este es un mensaje simulado". El objetivo es que se controle toda la probabilidad de confusión con situaciones reales.
- ✓ Todo ejercicio debe ser percibido por la comunidad escolar como una actividad netamente técnica de entrenamiento, destinada a perfeccionar el plan de emergencia, en pos de una mejor y mayor protección y seguridad para todos los estamentos de la unidad educativa.
- ✓ Los ejercicios que programe el Comité de Seguridad Escolar para perfeccionar su plan de emergencia, deben ir siempre desde lo más sencillo hacia lo más complicado.

14. ANEXOS

ANEXO 1: ESQUEMA DE EDIFICIOS COLEGIO SAN ANDRÉS.



ANEXO 2: NÓMINA DE COMITÉ DE SEGURIDAD ESCOLAR

NOMBRE	REPRESENTANTE	CARGO/ESTATUS	ROL
Eduardo Guesalaga Cebrero	Directivo	Coordinador general	Coordinador General. Responsable de dirigir que en el colegio exista, se ejecute y funcione el Plan Integral de Seguridad Escolar (PISE). Responsable de organizar y ejecutar activación del Plan Integral de Seguridad Escolar y posterior restablecimiento de las actividades.
Álvaro Pino Javier Ávila	Docente	Coordinadores de Área	Coordinar evacuaciones. Comunicarse con las entidades respectivas, de acuerdo al tipo de emergencia (Carabineros, Bomberos, Hospital, etc.)
Nancy Gallardo Raquel Lemui Angelina Soto Verónica Medina	Asistentes	Monitores de Apoyo y Portería	Cortar Energía Eléctrica y Agua de ser necesario. Apoyo fundamental en puertas de para retiro de Alumnos. Apoyar en evacuación.
Docentes de aulas Monitores de Talleres Equipo PIE Personal Biblioteca	Docentes	Monitores de Apoyo	Velar por la integridad y seguridad de los alumnos. Coordinar la evacuación de los alumnos y entrega a los apoderados.

ANEXO 3: NÓMINA GRUPO DE EMERGENCIA

Coordinador general de emergencia	Eduardo Guesalaga Cebrero
Cargo	Director
Fono	9 92965089

Remplazo coordinador general de emergencia	1° Javier Ávila 2° Álvaro Pino
Cargo	Inspectores
Fono	9 42322729

COORDINADORES DE PISO

NOMBRE	ÁREA DESIGNADA	REEMPLAZANTE
Javier Ávila	Todo el Establecimiento	Álvaro Pino
Álvaro Pino	Todo el Establecimiento	María Pamela Pérez

MONITORES DE APOYO

NOMBRE	ÁREA DESIGNADA	REEMPLAZANTE
Nancy Gallardo	Edificio 4 y 5	Angelina Soto
Raquel Lemui	Edificios 1, 2 y 3	Verónica Medina
Docentes	Aula respectiva	Docente de reemplazo

ANEXO 4: TELÉFONOS DE EMERGENCIAS

	FONO
AMBULANCIA	131
BOMBEROS	132
CARABINEROS	133
RESCATE MUTUAL CCHC.	600 3012222
PLAN CUADRANTE	9 93695576
CESFAM	32 2617066
ADMINISTRACIÓN	32 2613673
ESCUELA DE PARVULOS LOS PUMITAS	32 2618005

ANEXO 5: FICHA DE EVALUACIÓN DE RIESGO

FICHA DE EVALUACIÓN DE RIESGO

TIPO DE EJERCICIO: SIMULACIÓN SIMULACRO

FECHA:

LUGAR:

OBJETIVO GENERAL:

OBJETIVOS ESPECÍFICOS:

RESUMEN DEL EVENTOS SIMULADO:

ROLES PARTICIPANTES EN GESTIONES DE RESPUESTA:

COMENTARIO:

ROLES PARTICIPANTES EN AFECTACIONES SIMULADAS:

COMENTARIO:

ASPECTOS ESPECÍFICOS MEDIDOS	RESULTADO		
	ÓPTIMO	ACEPTABLE	NO ACEPTABLE

COMENTARIO GENERAL:

Evaluador

Firma

Fecha de entrega de la evaluación

